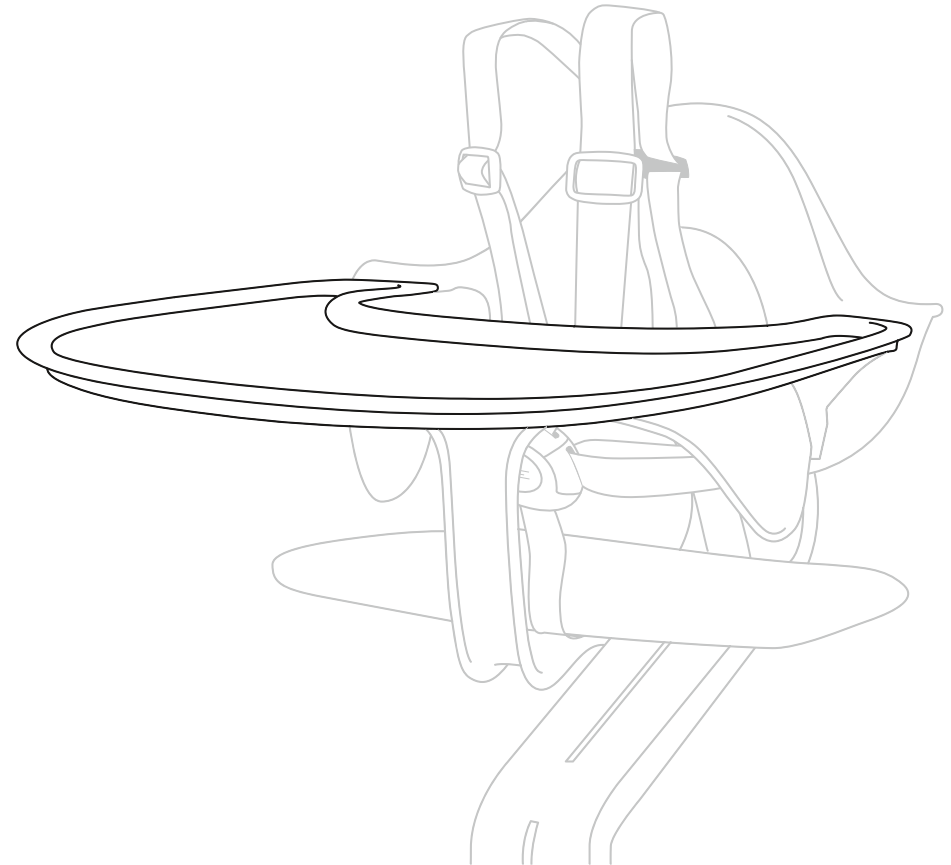


Stokke® Tray for Nomi®

User Guide

- EN USER GUIDE
- ES INSTRUCCIONES DE USO
- FR NOTICE D'UTILISATION



Here we grow™



US/EN IMPORTANT! READ CAREFULLY AND KEEP FOR FURTHER REFERENCE.

Stokke® Nomi® Highchair is designed to be used at the dining table, bringing your child to the family. However, in certain situations a tray that fits on the chair can be a valuable accessory.

User guide

The Stokke® Tray for Nomi® may only be used in combination with the Stokke® Nomi® Baby Set on a Stokke® Nomi® chair.

To attach the Stokke® Tray for Nomi®, first the Stokke® Nomi® Baby Set needs to be attached on the Stokke® Nomi® Chair. The Stokke® Tray for Nomi® can then simply be pushed onto the Stokke® Nomi® Baby Set.

Mounting the Tray

Make sure the restraint (Baby Set) is properly fitted and clicked into the backrest (fig 1, p. 5). Mount the tray by sliding it horizontally on the restraint, so the edge of the restraint enters the slot in the tray (fig 2, p. 5), and the hooks click into place on the restraint. Remove the tray by undoing the hooks, one side at a time (fig 3, p. 5) and pull it out horizontally.

CRITERIA FOR USE

The product may be used with Stokke® Nomi® Baby Set. The Stokke® Tray for Nomi® can also be used with the Stokke® Nomi® cushion.

Dishwasher safe up to 40 °C/ 104° F.

The Stokke® Tray for Nomi® has been thoroughly tested with different foods that could potentially stain the product. However, we still advice removing food and spill from the products right after use in order to avoid any potential staining.

In compliance with: EN 14988:2017+A1:2020 in combination with Stokke® Nomi® Chair and Stokke® Nomi® Baby Set.

⚠️ WARNING

**IMPORTANT! READ CAREFULLY AND
KEEP FOR FUTURE REFERENCE.**

- The Stokke® Tray for Nomi® is not designed to hold a child in the chair.
- A child hanging or pulling on the tray, or excessive weight placed on the Stokke® Tray for Nomi, may cause the chair to tip over.
- The maximum weight on the Stokke® Tray for Nomi® must never exceed 5 kgs/11 lbs. Never attach or remove the tray when the child is in the chair.
- Make sure both the Stokke® Nomi® Baby Set and the Stokke® Tray for Nomi® are properly fastened prior to use.
- Never place any hot liquids on or near the Stokke® Tray for Nomi®. Never leave the child unattended.

US/ES ¡¡IMPORTANTE! LEE ATENTAMENTE ESTAS INSTRUCCIONES Y CONSÉRVALAS PARA FUTURAS CONSULTAS.

La silla Stokke® Nomi® se ha diseñado para arrimarse a la mesa y acercar a tu bebé al corazón de la familia. Sin embargo, para ciertas ocasiones la bandeja Stokke® Tray para Nomi®, que se adapta a la silla con el Stokke® Nomi® Baby Set, puede ser un accesorio muy útil.

Guía del usuario

La bandeja Stokke® para Nomi® solo se puede utilizar en combinación con el Stokke® Nomi® Baby Set en una silla Stokke® Nomi®.

Para acoplar la bandeja Stokke® para Nomi®, primero se debe acoplar el Stokke® Nomi® Baby Set a la silla Stokke® Nomi®. La bandeja Stokke® para Nomi® se puede colocar fácilmente en el Stokke® Nomi® Baby Set.

Montaje de la Tray

Asegúrese de que el sistema de retención (Baby Set) esté bien ajustado y encajado en el respaldo (fig. 1, p. 5). Monte la bandeja deslizándola horizontalmente en el sistema de retención, de modo que el borde del sistema de retención encaje en la ranura de la bandeja (fig. 2, p. 5), y los enganches encajen en el sistema de retención. Retire la bandeja soltando los enganches, primero de un lado y después del otro (fig. 3, p. 5) y tire de la misma horizontalmente.

CRITERIOS DE USO

El producto puede utilizarse con Stokke® Nomi® Baby Set. La bandeja Stokke® para Nomi® también se puede usar con el cojín Stokke® Nomi®. Se puede lavar en el lavavajillas hasta 40 °C.

La bandeja Stokke® para Nomi® ha sido ampliamente probada con diferentes tipos de alimentos que pudieran manchar el producto. En cualquier caso, recomendamos quitar cualquier resto de comida o líquido derramado del producto al momento a fin de evitar cualquier mancha.

Cumple con: EN 14988:2017+A1:2020 en combinación con la silla Stokke® Nomi® y el Stokke® Nomi® Baby Set.

⚠️ ADVERTENCIA

- La bandeja Stokke® para Nomi® no está diseñada para sujetar al niño en la silla.
- Si un niño cuelga o tira de la bandeja, o si se coloca un peso excesivo sobre la bandeja de Stokke® para Nomi, la silla puede volcar.
- El peso máximo de la bandeja Stokke® para Nomi® nunca debe superar los 5 kgs/11 lbs. Nunca coloques ni retires la bandeja cuando el niño esté en la silla.
- Asegúrate de que tanto el Stokke® Nomi® Baby Set como la bandeja Stokke® Tray para Nomi® estén bien sujetos antes de usarlos.
- Nunca coloques líquidos calientes sobre o cerca de la bandeja Stokke® para Nomi®. No dejes nunca al niño sin vigilancia.

US/FR IMPORTANT ! À LIRE ATTENTIVEMENT ET À CONSERVER POUR TOUTE RÉFÉRENCE ULTÉRIEURE

La chaise Stokke® Nomi® est conçue pour s'adapter parfaitement à votre table et mettre du même coup votre bébé au cœur de la famille. Toutefois, pour certaines occasions, le plateau Stokke® pour Nomi® qui se fixe à la chaise équipée du kit Stokke® Nomi® Baby Set peut s'avérer utile.

Notice d'utilisation

Le plateau Stokke® pour Nomi® ne peut être utilisé qu'avec le Stokke® Nomi® Baby Set sur une chaise Stokke® Nomi®.

Pour fixer le plateau Stokke® pour Nomi®, le Stokke® Nomi® Baby Set doit d'abord être fixé sur la chaise Stokke® Nomi®. Le plateau Stokke® pour Nomi® peut ensuite être simplement poussé sur le Stokke® Nomi® Baby Set.

Montage de la Tray

Vérifiez que le système de retenue (Baby Set) est correctement monté et clipsé sur le dossier (fig 1, p. 5). Montez la tablette en la faisant glisser horizontalement sur le système de retenue, de façon à ce que le bord de la retenue s'insère dans la fente de la tablette (fig 2, p. 5), et que les crochets se clipsent sur la retenue. Pour retirer la tablette, déclipsez les crochets l'un après l'autre (fig 3, p. 5) et tirez-la horizontalement.

CRITÈRES D'UTILISATION

Le produit peut être utilisé avec le Stokke® Nomi® Baby Set. Le plateau Stokke® pour Nomi peut également être utilisé avec le coussin Stokke® Nomi®.

Lavable au lave-vaisselle à 40 °C/104 °F.

Le plateau Stokke® pour Nomi a été soigneusement testé avec différents aliments susceptibles de tacher le produit. Cependant, nous recommandons toujours de retirer les aliments et les déversements des produits immédiatement après utilisation afin d'éviter toute coloration potentielle.

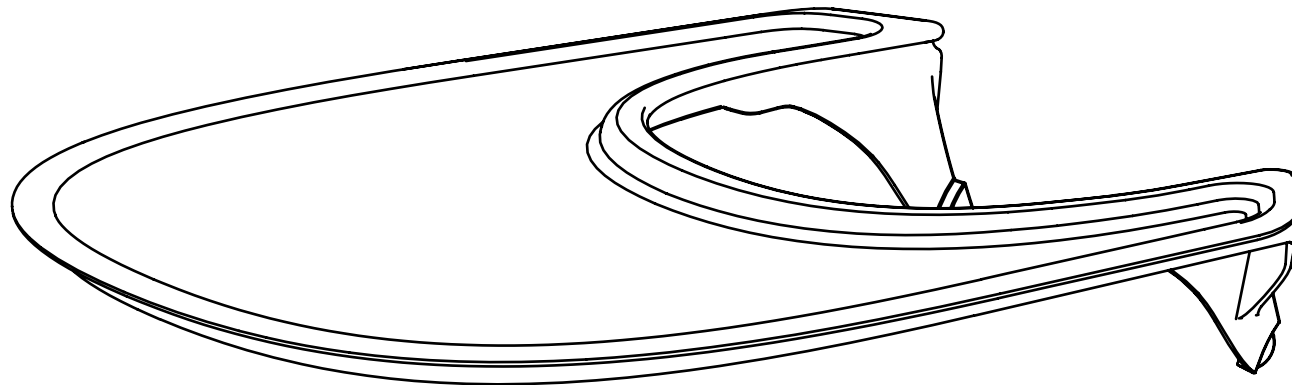
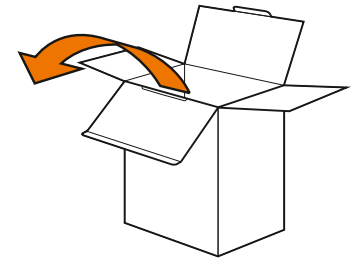
Conformément à la norme : EN 14988:2017+A1:2020 en association avec la chaise Stokke® Nomi® et le Stokke® Nomi® Baby Set.

AVERTISSEMENT

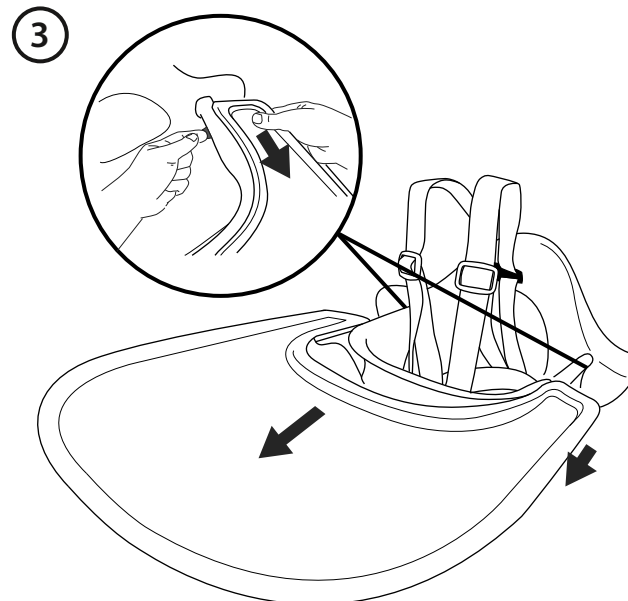
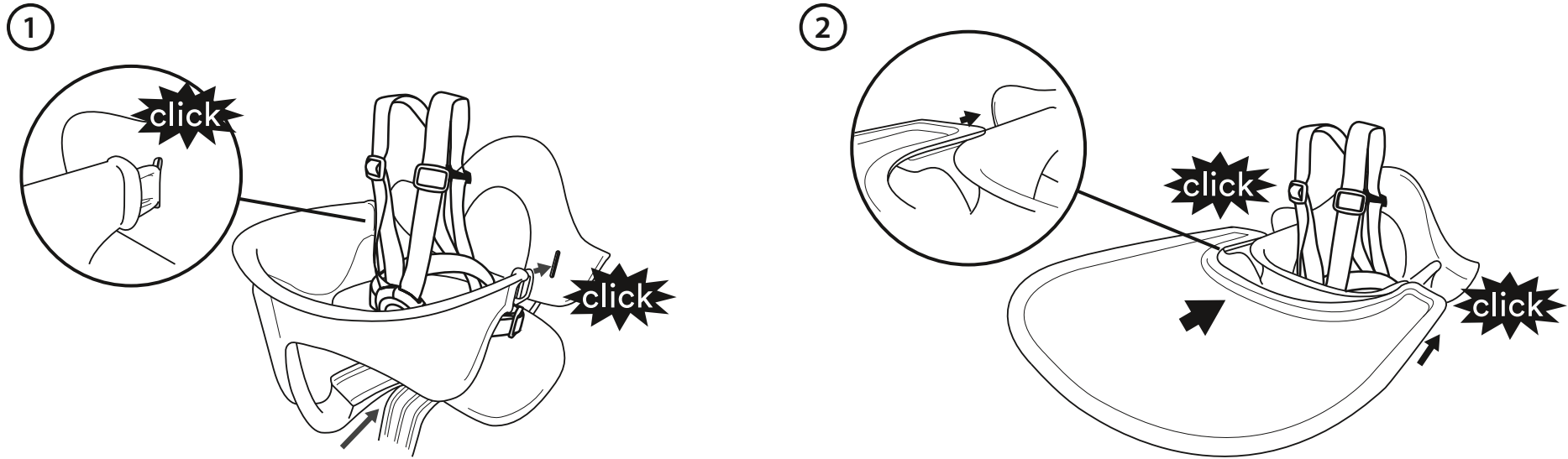
- Le plateau Stokke® pour Nomi® n'est pas conçu pour maintenir un enfant dans la chaise.
- La chaise risquerait de se renverser si l'enfant venait à tirer sur le plateau ou s'y accrocher, ou encore, en cas de surcharge du plateau Stokke® pour Nomi.
- Le poids maximal sur le plateau Stokke® pour Nomi ne doit jamais dépasser 5 kgs/11 lbs. Ne fixez ou ne retirez jamais le plateau lorsque l'enfant est dans la chaise.
- Vérifiez que le Stokke® Nomi® Baby Set et le plateau Stokke® pour Nomi sont tous deux correctement fixés avant toute utilisation.
- Ne placez jamais de liquides chauds sur le plateau Stokke® pour Nomi ou à proximité de celui-ci. Ne laissez jamais l'enfant sans surveillance.

ITEMS INCLUDED

ES Objetos incluidos FR Articles inclus



Attach Stokke® Tray for Nomi®



Detach Stokke® Tray for Nomi®



Here we grow™

[stokke.com](https://www.stokke.com)

STOKKE AS | PO. Box 707, N-6001 Ålesund, Norway
STOKKE LLC | 262 Harbor Drive, 3rd Floor, Stamford, CT, 06902. USA | Call us: +1 877-978-6553